

2018
No.21

お客様とニチウンのコミュニケーション誌

きずな

KIZUNA



50^{th.}
Anniversary

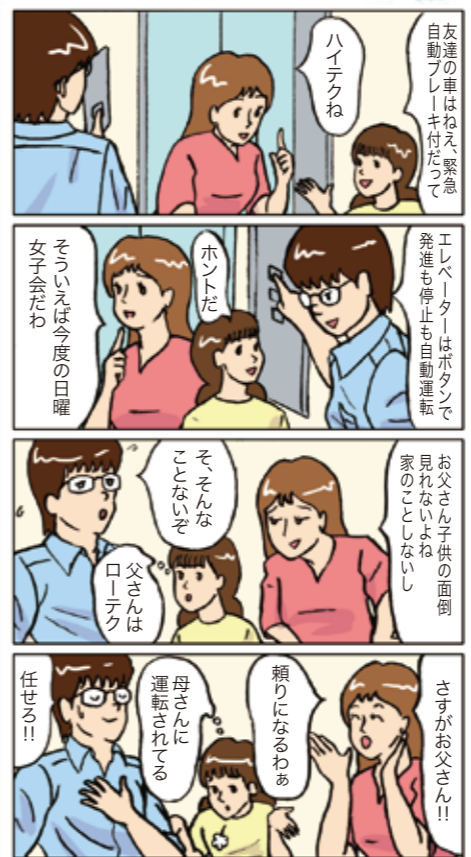
日本運搬機械株式会社 創業50周年にあたって

日本運搬機械株式会社50年のあゆみ
50周年記念祝賀会
新入社員歓迎会
大空と大地のカーニバル

弊社のホームページをリニューアルしました!
新卒学生募集中!
「きずな」読者懸賞!



Nichiuファミリー どの16



弊社のホームページを
リニューアルしました!

日本運搬機械で検索! www.nichiun.co.jp

新卒学生募集中! (中途採用活動も実施中!)

◎メンテナンス職 ◎設計職 ◎営業職
エントリーはマイナビ2019 または当社HPから!
<http://www.nichiun.co.jp/>
【お問い合わせは】
●採用担当: 総務部 水本
TEL.084-954-2551
mail@nichiun.co.jp

「きずな」読者懸賞! クイズに答えてプレゼントをゲットしよう!!

日本運搬機械株式会社50周年記念!
1,000円分のQUOカードプレゼント!



問題 日本運搬機械(株)は何の会社?
① エレベーターメーカー
② 運送会社
③ スイーツ工場
以上の3つからお答え下さい。

【応募方法】
FAXまたはEメール、はがきに、①お名前、郵便番号、住所、電話番号 ②「創業50周年号」③クイズの答え ④今回の「きずな」で気になった記事、またはページ番号(複数可) ⑤今後取り上げて欲しい情報、以上をご記入の上、ご応募下さい。
【申し込み最終期限】
平成30年9月末日・各毎月未締切
【応募先】
はがきの方: 〒721-0954 福山市卸町15-16
日本運搬機械(株) きずな読者懸賞係
FAXの方: 084-953-7793
Eメールの方: mail@nichiun.co.jp
【当選発表】
商品の発送をもって代えさせていただきます。
※個人情報「きずな」読者懸賞コーナーのみに使用し、第三者には提供致しません。

日本運搬機械株式会社

本社 / 〒721-0954 広島県福山市卸町15-16
TEL(084)954-2551(代) FAX(084)953-7793
eメール: mail@nichiun.co.jp
広島営業所 / 〒731-0122 広島県広島市安佐南区中筋1丁目16-31-305
TEL(082)831-3250 FAX(082)831-3260
阪神営業所 / 〒651-1313 兵庫県神戸市北区有野中町3丁目27-1-202
TEL(078)987-2556 FAX(078)987-2506

日本運搬機械 検索

営業品目

- 各種エレベーター / 乗用エレベーター・人荷用エレベーター・荷物用エレベーター・防爆仕様エレベーター・クリーンルーム仕様エレベーター・福祉施設用エレベーター・特殊寸法エレベーター
- 小荷物専用昇降機 / 荷物用・配膳用
- 自社・他社製品 / リニューアル・定期点検・メンテナンス
- 介護・福祉機器 / 各種階段昇降機・段差解消機

50^{th.} Anniversary

創業五十周年にあたって



代表取締役
安達 義則

「入社後のきつかけ」

私は、四十年前に入社しましたが、振り返ってみると、よく採用してもらえたなと思うんですよ。採用面接の時、スリーブスでズボンが裾が広いパンツロン。しかも、色が、黄色が強い薄い黄緑色で、細かな柄が入っていたように記憶しています。今のようなりクルトスーツではありませんでした。そんな私が、社長になるとは思ってもいませんでした。

「五十年を振り返って」

我が社が創業以来五十周年を迎えるこ



取締役
勝場 康恵

「創業当初」

主人（故勝場創業社長）が会社を設立するときには、私には何の相談もありませんでした。主人が新聞社に勤めていたころは、収入もそこそこあり、世間では持っている人が少なかった自家用車も所有していました。会社を設立した当初は、給料もかなり減りました。初めは、二階が食堂で、二階に二部屋のマンションからのスタートでした。

「思い切ったこと」

創業してから会社には関わってはいなかったため、主人が亡くなって会社に来た時は、会社の様子が全く分かりませんでした。その時、小林さんから貸借対照表を見せられましたが、「私にはできません」と、その時言いました。そうすると小林さんが、今やめたら会社は倒産ですよ、一緒に死ぬまで働きましょうと言われ、そこで続けることを私は覚悟しました。

「感謝」

主人は、友達を大切に人にも優しくしていたおかげで、その方々にも助けられました。それと、沢山の人が会社を辞めずに残ってくれて本当に助かり

とができるのも、会社を創業された勝場社長、勝場社長亡き後、長い間、代表取締役をされた勝場康恵会長、倒産の危機を立て直して借入金返済し、無借金経営にされた小林元社長、そして自己資本を厚くして経営を安定させた重政前社長には感謝の気持ちでいっぱいです。

「よくやったなと思いついて」

昭和六十二年か六十三年（消費税が導入される前）に、私一人で韓国の現代エレベーターに行つて、エレベーター購入の契約をまとめてきたことです。創業社長から全権を与えるから話を纏めてくれるように。との指示のもと、韓国へ飛びました。韓国語が話せないのに、日本語のできる人を迎えてもらって、日本語の配役を任せました。来た人がいきなり「私、日本語喋れません」と言ったきり話にならず、英単語を並べて喋っても通じませんでした。カルチャーショックを受けて、ホテルに着いても当分部屋から出られませんでした。当時はホテルの窓から写真を撮るだけで逮捕される時代、リースのカーテンを少しだけ開けて外を見た記憶があります。そんな状態でよく契約を纏めることができた、自分でもよくやったなと思います。



昭和56年 本社社屋竣工式にて創業社長挨拶

ました。小林元社長、社員の方々のおかげです。



取締役
小林 一昭

「創業当初」

私が入社したのは、創業して三年ほどたった時でした。その当時は、故勝場社長含め取締役が五名、事務一名と私でした。初めのころは、手押し台車を作って販売したり、コンベヤーやテーパーリフト・スタッカー式リフト等の販売をしていました。創業して間もないころなので運転資金に乏しく大変苦労しました。



昭和55年 本社新築の為の土地を購入

「進化する制御と法規制」

エレベーターの乗り心地をよくするため、ロープ式では、二段速度から二段速度、そして交流帰還制御、その後現在の主流であるインバーター制御へと進化しています。油圧式では、一段速度からシリントナーで制御する二段速度、バルブでの速度制御、そして今は、流量



竣工記念式典

「エレベーターの販売」

簡易リフトの販売をしていましたが、安全装置がない製品なので、エレベーターを手掛けることになったのですが、監督署の製造許可がなかったり、また、昇降機の検査資格を持った人もいませんでした。そこで私が取得することになったのですが、この資格取得の難易度もわからず、それを聞ける人もいませんでした。資料を見ても難しいことばかりが書いてあり必死に勉強して取得したことを思い出します。

「辛かったこと」

一番は、勝場社長が突然亡くなられたことでした。突然のこと引き継ぎもなく社長を務めることになったのですが、悲しむ間もなくお金の問題が発生しました。それは、葬儀が終わった頃でした。銀行から電話があつて、勝場さんの名義ではもう一切お金は貸せないという内容でした。四日後には、支払日です。会社にはお金がない時で、その

をフィードバック制御する電子制御バルブが主流となっています。

また、エレベーターでの事故が起こるたびに法改正があり、規制が厳しくなっています。新宿歌舞伎町の雑居ビル火災によりエレベーターの扉に遮煙構造が求められました。東京竹芝で高校生が挟まれ死亡するという痛ましい事故では、安全装置が強化され国土交通省の認定を受けた戸開走行保護装置が義務付けられました。法改正や技術的な進化など世の中の進歩に遅れることなくついていくことができたのも、その時の技術者の努力があつたればこそだと思います。




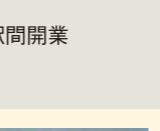

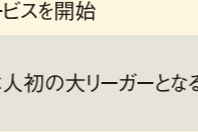
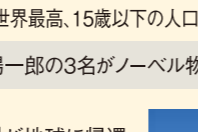
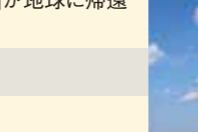




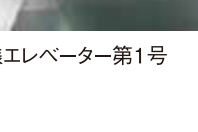



エレベーターテストタワー

日本運搬機械株式会社50年のあゆみ

社会の動き

| | |
|----------|--|
| 1969年 6月 | 福山市沖野上町において日本運搬機械販売株式会社を設立、各種荷役運搬機械の販売を開始 |
| 1971年 9月 | 社名を日本運搬機械株式会社に変更 各種荷役運搬機械の製造を開始 |
| 1973年 6月 | 福山市南本庄町に本社を移転 小荷物専用昇降機の生産を開始 |
| 1973年 9月 | 油圧式荷物用エレベーターに進出、生産を開始 |
| 1974年 9月 | 建設業の許可を受ける 広島県知事許可 (機械器具設置工事業) |
| 1975年 2月 | 財団法人日本建築センター及び、昇降機等性能評定委員会より油圧間接式エレベーターの昇降機等性能評定を受ける |
| 1976年 3月 | ロープ式荷物用エレベーターに進出、生産を開始 |
| 1981年 5月 | 福山市卸町に本社・工場を建設 操業を開始 |
| 1992年12月 | 財団法人日本建築センターより自動車用エレベーターの性能評定(一般評定)を受ける |
| 1993年 2月 | 防爆仕様エレベーター完成 |
| 1993年 4月 | 自動車用エレベーターの大臣認定を受ける |
| 1996年 6月 | クリーン仕様エレベーター完成 |
| 2000年 3月 | 本社にテストタワー完成 |
| 2000年 9月 | 広島市安佐南区に広島営業所を開設 |
| 2006年 5月 | 遮煙扉の大臣認定取得 |
| 2008年12月 | 兵庫県神戸市に阪神営業所を開設 |
| 2010年 5月 | ロープ式戸開走行保護装置の大臣認定取得 |
| 2010年12月 | ロープ式防爆型の戸開走行保護装置の大臣認定取得 |
| 2012年12月 | 油圧式防爆型の戸開走行保護装置の大臣認定取得 |
| 2014年11月 | ロープ式ロープブレーキの戸開走行保護装置の大臣認定取得 |
| 2018年 2月 | 高揚程大型荷物用エレベーター完成 |
| 2018年 5月 | 荷物用10トン積載油圧直接式エレベーター完成 |

| | |
|-----------------------------------|---|
| 人類初の月面着陸 |  |
| NHK総合テレビが全番組カラー化を実施 |  |
| 石油ショックによる物価急上昇 |  |
| 長島茂男(巨人)現役引退 |  |
| 山陽新幹線岡山駅-博多駅間開業 |  |
| ロッキード事件 |  |
| 貸しレコード店大流行 |  |
| 東海道新幹線で「のぞみ」が運転開始 |  |
| サッカーリーグ開幕 |  |
| 「Yahoo! JAPAN」がサービスを開始 |  |
| イチローが野手として日本人初の大リーガーとなる |  |
| 日本の65歳以上の人口率が世界最高、15歳以下の人口率が世界最低に |  |
| 小林誠・益川敏英・南部陽一郎の3名がノーベル物理学賞受賞 |  |
| 小惑星探査機「はやぶさ」が地球に帰還 |  |
| 東京スカイツリーが開業 |  |
| STAP細胞論文が英科学誌に掲載 | |
| 羽生結弦選手五輪2連覇 | |



ロープ式大型エレベーター第1号



ロープ式荷物用エレベーター第1号



クリーン仕様エレベーター第1号



平成12年 テストタワー建設



昭和56年 工場建設

時は二重に辛かったです。今と違って、銀行もなかなかお金を貸してくれず、お金の支度ができるか不安で、初めて手形を切るときには手が震えました。それが毎月のように続きました。

「思い切ったこと」
テストタワーを建設したことです。昇降機もどんどん進化して、機械室の無いエレベーターが主流となろうとしていた時、時代に乗り遅れないように、お金がない時ではありましたが、テストタワーを建て実機を取り付け研究、テストを繰り返しました。

「入社当初」
入社当初社員は、私を入れて九名ほどで南本庄のマシヨンの二階に事務所があり、少し離れたところに工場もありました。私は、工場でパネル製作の補助や修理の同行などをしていましたが、その後、設計を先輩に倣ってするようになりました。その後、営業をやってみないかと言われて売ったのが、某冷蔵倉庫へ納めたエレベーターです。当時は、営業しながら全体図、製作図を書き現場管理までして、初めから最後までやっていました。

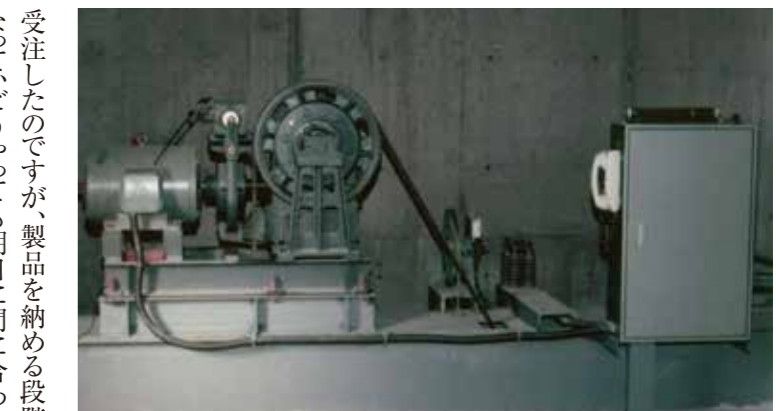
「失敗談」
ある建設会社で小荷物専用昇降機を

「入社後のきっかけ」
私は、四十一年前に入社しました。入社したきっかけですが、大学四年時、学業があまり得意でなかった私は、卒業に向けてもがき苦しんでいました。地元へ帰つての就職活動もままならない状況で、それを心配した父親がいろいろな会社を探してくれました。その中で故勝場社長とお会いして、その人柄に惚れ十名足らずの会社だけだ、と言われましたが入社することになりました。



取締役メンテナンス部長 豊田 修造

「思い切ったこと」
某マシヨンのエレベーターのメンテナンス契約を交わすために当時、管理をされていた方の所へ訪問しましたが、そこはこわもての人が沢山いらつた所でした。若い方は威圧的でしたが、トップの方は紳士的に対応して頂いて、ドキドキしながら契約を交わすことができました。思い返せばそれが初めての試練だったような気がします。そのことで

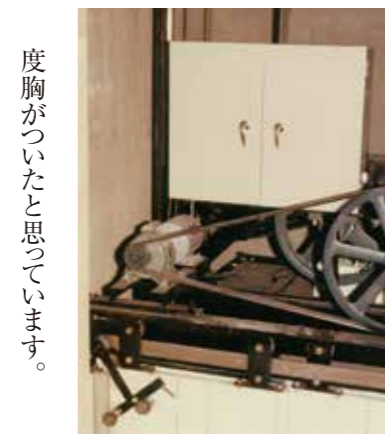


ロープ式1段速度荷物用エレベーター第1号

「良かったこと」
色々な部署を経験させて頂き一通りのことが分かるようになった。営業するにしても設計やメンテナンスにしても知識が豊富であることで、幅も広がった。自分に合った部署の見極めにもなるので、今後も若い方には、色々な部署で経験してもらいたいと思っています。

「苦労したこと」
設計時代、新機種の開発が思うようにいかず、毎日仕事が深夜まで三、四週間続いていました。そんな時の帰宅途中で、ガス欠で車が動かなくなつて助けを呼んだこともありました。

度胸がついたと思っています。



ロープ式交流2段速度エレベーター第1号



ロープ式機械室レスエレベーター第1号



ロープ式交流帰還制御エレベーター第1号

大空と大地？カーニバル？
これだけだと何のお祭りだか
分からないですよ。ね。
岡山県笠岡市にある「笠岡ふ
れあい空港」ここで毎年行われ
ているのが「大空と大地のカー
ニバル」です。何が行われてい
るか？その前に質問です。あな
たはスーパーカーが好きです
か？ドリフトは好きですか？
エアレースは？ひとつでも好
きなものがあれば行くべきイ
ベントです。もちろん無料で
す。私は全部好きなので毎年足
を運んでいます。



まずは「大地」の部分。二〇一
七年の主なプログラムを見て
みましょう。これを見れば一目
瞭然。①フェラーリ&ドリフト

カーウオームアップ走行、②エ
クストリームバイク・スタン
ト、③スーパーカー・エキサイ
トラン、④フェラーリ・タイムア
タックラン、⑤ドリフトカー・デ
モラン、⑥フェラーリ&ドリフ
トカー体験同乗走行会…。プロ
グラム名から分かるように、ラ
ンボルギーニやフェラーリ、プ
ガッティ等のスーパーカーや、
ハチロクに代表されるドリフト
カーが爆音を立てて滑走路を
走ります。小型機用の空港なの
で滑走路と観客席の距離が近
く迫力満点です。私はより近く
で見られるために、早めに行っ
てのほうに陣取っています。スー
パーカーも一台や二台ではあり
ません。展示してあるだけでも
目移りするほど並んでいます。
皆さんカメラやスマホを持って
撮りまくります。

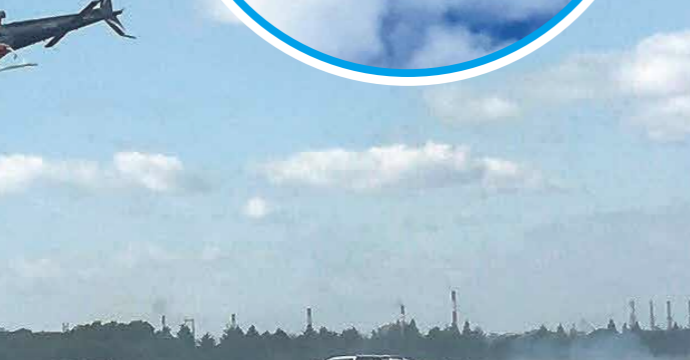
続いて「大空」の部分です。
「空のF1」とも呼ばれる
「レッドブル・エアレース」二〇
一七年十月に年間総合優勝を
果たした日本人パイロット室屋
義秀選手をご存じでしょうか？
この超有名なパイロットがエア
ロパティックショーをします。
世界一の技ですからこれだけ
でも観る価値があります。そこ
にスーパーカーやドリフトカー

が出てきて飛行機と並走した
り競争したりします。これが
メインイベントになります。
まさに、「大空と大地のカーニ
バル」なのです。私は新旧ハチ
ロクのドリフト対決やバイク
のドリフトが好きですね。「頭
文字D」世代です。..
メインのプログラムは毎年
同じですが、その年々でいろん
なことをやってくれます。自衛
隊の車両やヘリの展示、水陸両
用機のデモフライトや、ヘリか
らの降下救助訓練、太鼓や吹奏
楽団楽器の演奏なんかもあり
ます。

ここでプチ情報。屋台はたく
さん出ているので食べるもの
には困りません。しかし男子ト
イレが混みます。並んでいる間
にもイベントが進んでしま
いますので、早め早めの行動を心
がけましょう。もし見逃しても
安心してください。午前の部と
午後の部で同じプログラムが
あります。時間に余裕がある方
は一日中居ればいいのです。
十一月の開催なので、一枚羽
織るものと、ブルーシートか
キャンプ用のイスを持って行く
ことをオススメします。下っ腹
に響く爆音を是非感じてくだ
さい。

カーニバル

カーニバル



新入社員歓迎会

～失敗したっていいじゃない だって初体験なんだもん～

4月6日、福山市元町にある中華料理店『茶花』にて、
我が社のニューフェイス荒川聖弥(あらかわまさや)くん
の歓迎会を行いました！

互助会代表の宇田会長による「乾杯!!」の掛け声から
スタートした歓迎会。主役の荒川くんはフレッシュな18歳
のため、お酒はNG。初めての“社会人のお付き合い”に
緊張しつつも、ビール瓶を片手にあちらこちらへ挨拶に
回っていました。美味しいお酒と料理に盛り上がってきた
ところで、サプライズ企画。なんとメンテナンス課の中山
さんが当日56歳の誕生日を迎えられたということで、
バースデーケーキの登場です。中山さんびっくり! (主役
を奪われた荒川くんもびっくり?)。社員の誕生日をみんな
で祝っちゃう、そんなアットホームな雰囲気も我が社
の魅力です。一部では、ケーキの早食い競争があったと
か、なかったとか…。

今年の4月から社会人の仲間入りをし、縁あって我が社
の社員となった荒川くん。「誰よりも大きな声で挨拶をし
ます!わからないことだらけですので、ご指導よろしくお
願いします!」との言葉をいただきました。私たちも忘れ
かけていた(遙か昔に忘れてしまっていた?)若いエネル
ギーを思い出しつつ、さらにパワーアップした日本運搬
機械株式会社として、頑張っていきたいと思います!

**新入社員
紹介**



本社 メンテナンス係
荒川 聖弥 18歳
(あらかわ まさや)

- ①社会人になっての目標は?またはこれからの目標は?
家族をもって、自分の家を建てること。
- ②休みはどう過ごしていますか?
家で映画鑑賞
- ③趣味(または特技)はなんですか?
趣味:映画鑑賞 特技:素因数分解
- ④彼女はいますか?またはプロポーズの言葉は?
いる。(一般女性)プロポーズ予定なし。
- ⑤お客様に一言お願いします。
まだまだ未熟者ですが、精一杯頑張ります。

